



Communiqué de presse

27 février 2025

Évolutions monétaires dans la zone euro : Janvier 2025

- Le taux de croissance annuel de l'[agrégat monétaire large M3](#) est ressorti en hausse à 3,6 % en janvier 2025, après 3,4 % en décembre (3,5 % avant révision)
- Le taux de croissance annuel de l'[agrégat monétaire étroit M1](#), qui inclut les billets et pièces en circulation et les dépôts à vue, a augmenté, passant de 1,8 % en décembre à 2,7 % en janvier
- Le taux de croissance annuel des [prêts aux ménages, en données corrigées](#), s'est inscrit en hausse à 1,3 % en janvier, après 1,1 % en décembre
- Le taux de croissance annuel des [prêts aux sociétés non financières, en données corrigées](#), a augmenté pour s'établir à 2,0 % en janvier, après 1,7 % en décembre (1,5 % avant révision)

Composantes de l'agrégat large M3

Le taux de croissance annuel de l'agrégat large M3 est ressorti en hausse à 3,6 % en janvier 2025, après 3,4 % en décembre, s'établissant en moyenne à 3,6 % au cours de la période de trois mois s'achevant en janvier. Les [composantes de M3](#) ont présenté les évolutions suivantes. Le taux de croissance annuel de l'agrégat étroit M1, qui inclut les billets et pièces en circulation et les dépôts à vue, a augmenté, passant de 1,8 % en décembre à 2,7 % en janvier. Le taux de croissance annuel des dépôts à court terme autres que les dépôts à vue (M2-M1) s'est inscrit en baisse en janvier, à 3,3 % après 4,4 % en décembre. Le taux de croissance annuel des instruments négociables (M3 – M2) a diminué pour s'établir à 14,7 % en janvier, après 15,8 % en décembre.

Banque centrale européenne

Direction générale Communication

Sonnemannstrasse 20, 60314 Frankfurt am Main, Allemagne

Tél. : +49 69 1344 7455, courriel : media@ecb.europa.eu, internet : www.ecb.europa.eu

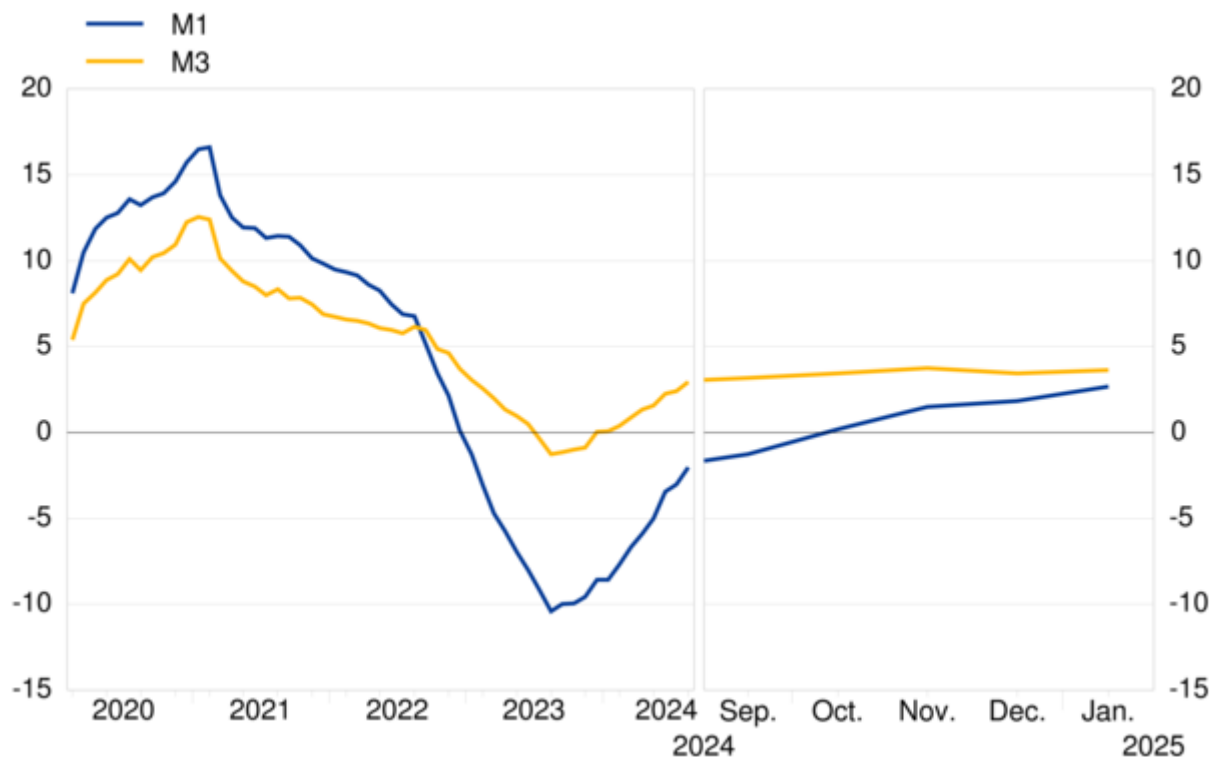
Reproduction autorisée en citant la source

Traduction : Banque de France

Graphique 1

Agrégats monétaires

(taux de croissance annuels)



[Données relatives aux agrégats monétaires](#)

S'agissant des [contributions des composantes à la croissance annuelle de M3](#), l'agrégat étroit M1 a contribué pour 1,7 point de pourcentage (après 1,2 point de pourcentage en décembre), les dépôts à court terme autres que les dépôts à vue (M2 – M1) pour 1,0 point de pourcentage (après 1,3 point de pourcentage) et les instruments négociables (M3 – M2) pour 0,9 point de pourcentage (après 1,0 point de pourcentage).

Parmi les secteurs détenteurs de [dépôts inclus dans M3](#), le taux de croissance annuel des dépôts des ménages s'est inscrit en baisse à 3,3 % en janvier, après 3,5 % en décembre, tandis que celui des dépôts des sociétés non financières a augmenté, ressortant à 3,1 % en janvier, après 2,8 % en décembre. Enfin, le taux de croissance annuel des dépôts des fonds d'investissement non monétaires est revenu à 4,5 % en janvier, après 7,4 % en décembre.

Banque centrale européenne

Direction générale Communication

Sonnemannstrasse 20, 60314 Frankfurt am Main, Allemagne

Tél. : +49 69 1344 7455, courriel : media@ecb.europa.eu, internet : www.ecb.europa.eu

Reproduction autorisée en citant la source

Traduction : Banque de France

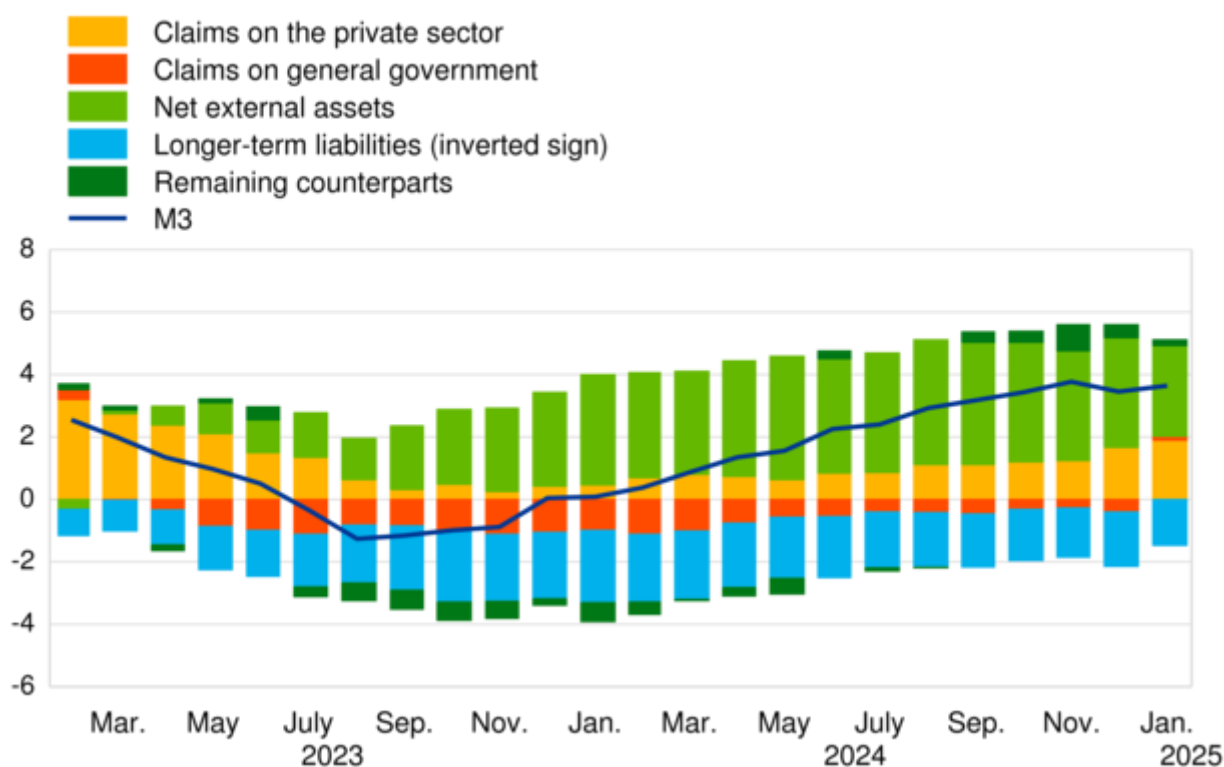
Contreparties de l'agrégat monétaire large M3

Traduisant les évolutions des postes du bilan consolidé des institutions financières monétaires (IFM) autres que M3 ([contreparties de M3](#)), le taux de croissance annuel de M3 en janvier 2025 peut être décomposé de la façon suivante : la position extérieure nette a contribué pour 2,9 points de pourcentage (après 3,5 points de pourcentage en décembre), les créances sur le secteur privé pour 1,9 point de pourcentage (après 1,7 point de pourcentage), les créances sur les administrations publiques pour 0,1 point de pourcentage (après – 0,4 point de pourcentage), les engagements financiers à long terme pour – 1,5 point de pourcentage (après – 1,8 point de pourcentage) et les autres contreparties de M3 pour 0,2 point de pourcentage (après 0,4 point de pourcentage).

Graphique 2

Contributions des contreparties de M3 au taux de croissance annuel de M3

(en points de pourcentage)



[Données relatives aux contributions des contreparties de M3 au taux de croissance annuel de M3](#)

Banque centrale européenne

Direction générale Communication

Sonnemannstrasse 20, 60314 Frankfurt am Main, Allemagne

Tél. : +49 69 1344 7455, courriel : media@ecb.europa.eu, internet : www.ecb.europa.eu

Reproduction autorisée en citant la source

Traduction : Banque de France

Créances sur les résidents de la zone euro

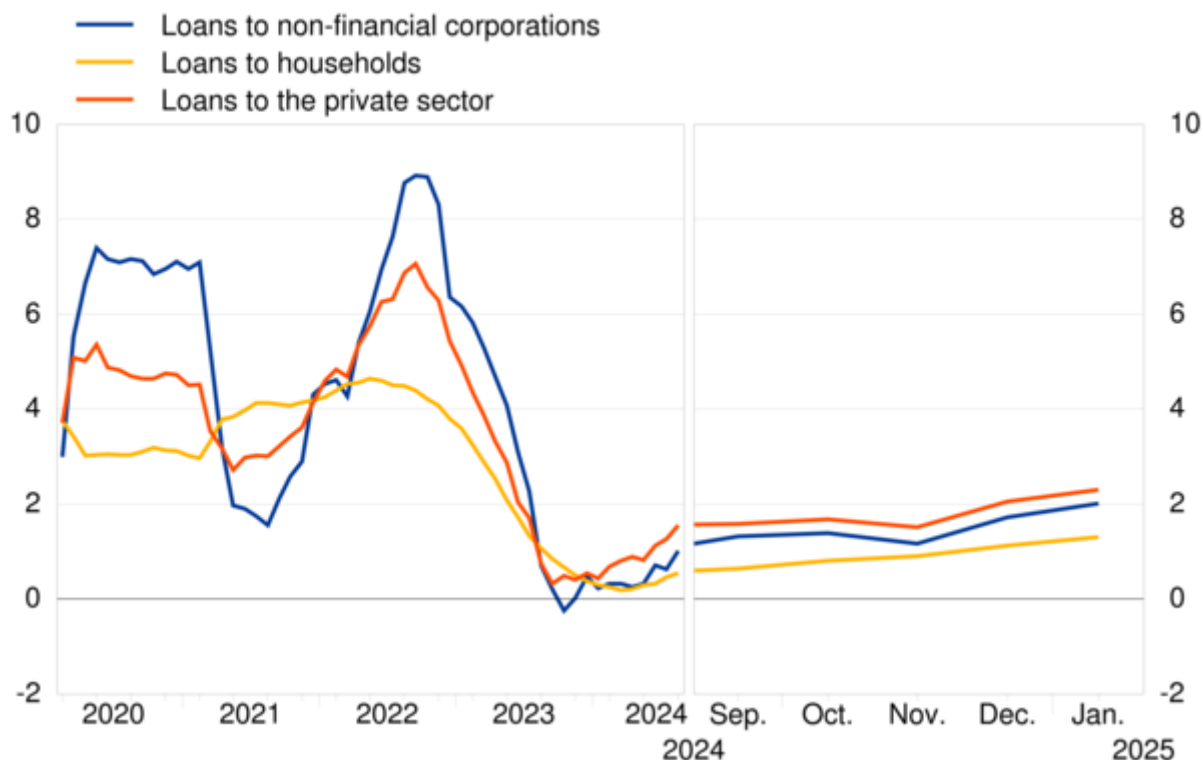
Le taux de croissance annuel des [créances sur les résidents de la zone euro](#) a augmenté pour s'établir à 1,5 % en janvier 2025, après 0,9 % le mois précédent. Celui des [créances sur les administrations publiques](#) s'est établi à 0,3 % en janvier après – 1,0 % en décembre, et celui des [créances sur le secteur privé](#) est ressorti à 2,0 % en janvier, après 1,7 % en décembre.

Le taux de croissance annuel des [prêts au secteur privé](#) – en données corrigées des transferts de prêts et de la centralisation de trésorerie (*cash pooling*) notionnelle – a augmenté, ressortant à 2,3 % en janvier après 2,0 % en décembre. S'agissant des secteurs emprunteurs, le taux de croissance annuel des [prêts aux ménages, en données corrigées](#), s'est inscrit en hausse, s'établissant à 1,3 % en janvier, après 1,1 % en décembre, tout comme celui des [prêts aux sociétés non financières, en données corrigées](#), qui est ressorti à 2,0 % en janvier, après 1,7 % en décembre.

Graphique 3

Prêts au secteur privé en données corrigées

(taux de croissance annuels)



Banque centrale européenne

Direction générale Communication

Sonnemannstrasse 20, 60314 Frankfurt am Main, Allemagne

Tél. : +49 69 1344 7455, courriel : media@ecb.europa.eu, internet : www.ecb.europa.eu

Reproduction autorisée en citant la source

Traduction : Banque de France

[Données relatives aux prêts au secteur privé en données corrigées](#)

Notes :

- Dans le présent communiqué, les données sont corrigées des effets saisonniers et de calendrier de fin de mois, sauf indication contraire.
- Le secteur privé fait référence aux non-IFM de la zone euro hors administrations publiques.
- Les liens hypertexte renvoient à des données susceptibles de varier avec les nouvelles publications en raison des révisions. Les chiffres indiqués dans les tableaux en annexe correspondent à une photographie des données au moment de la présente publication.